

Intern plan för räddningsinsats – att hantera det oönskade

**Jan Nählinder
Process Safety Group**

Olika planer att hålla reda på...

Intern plan för räddningsinsats

Kommunens plan för räddningsinsats

Insatsplan

Beredskapsplan

Räddningsplan

Utrymningsplan

Evakueringsplan

Katastrofplan

Avbrottsplan

Nödlägesplan

Nödåtgärdsplan

Krisplan

Business Continuity Planning

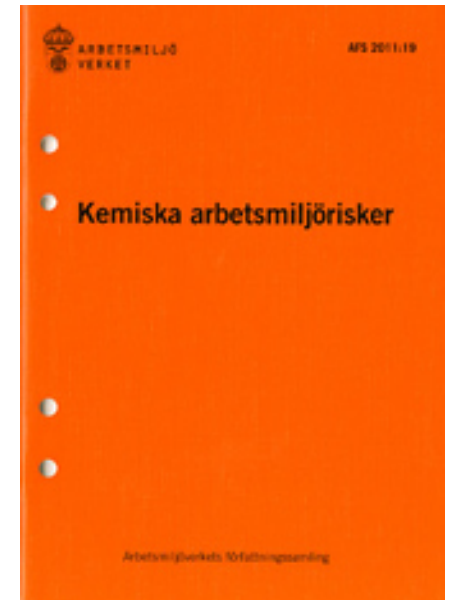
m. fl.



Beredskapsplan?

Bredskapsplan för olyckor och nödsituationer

AFS 2011:19(2014:43) Kemiska arbetsmiljörisker



12§: ”En beredskapsplan ska tas fram om man bedömer att de kemiska riskkällorna kan orsaka olyckor och nödsituationer där det krävs omedelbara åtgärder för att skydda arbetstagarna.”





Nödlägesplanering enligt ISO 14001

Organisationen ska upprätta, införa och underhålla den eller de process(er) som behövs för att förbereda sig för och agera vid potentiella nödlägen:

- Organisationen ska:
 - Förbereda sig, agera, förhindra och mildra konsekvenser, öva, revidera, informera och utbilda, mm.

Organisationen ska upprätthålla dokumenterad information i den omfattning som är nödvändig för att ha tilltro till att processerna har utförts som planerat.

Lite fler planer att förhålla sig till, eller inte...

- **Räddningsplan**

Brandskyddsbeskrivning i 

- **Utrymningsplan**

Arbetsmiljöverkets krav i AFS om *Arbetsplatsens utformning*

- **Evakueringsplan**

Utrymningsplan i bl a , men också använt för utrymning av städer och evakuering av personer från t ex ett katastrofområde.)

- **Katastrofplan** (Medicinsk)

- **Avbrottsplan** (IT)

- **Krisplan**

Naturgasföretag och större förbrukare ska upprätta en krisplan

- **m.fl.**

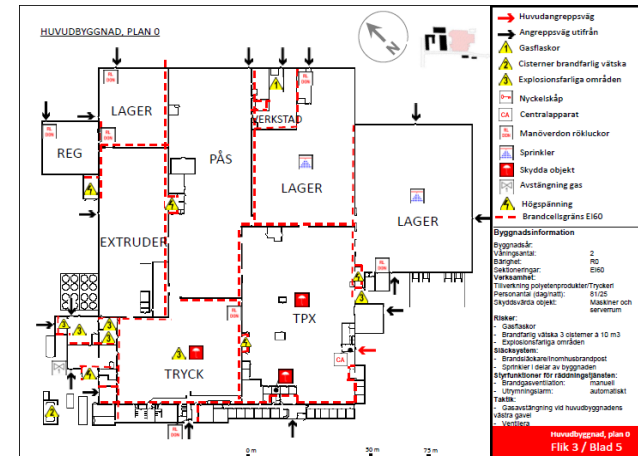
Krav enligt...

.....Seveso för HK:

- Intern plan för räddningsinsats
- Kommunens plan för räddningsinsats

.....LSO 2:4§ (= alla Sevesoverksamheter):

- ”...skyldig att i skälig omfattning hålla eller bekosta beredskap med personal och egendom...”
- Insatsplan (via tillsyn)



”ALLA SEVESO BEHÖVER EN INTERN PLAN...”

Intern plan för räddningsinsats

- Ett krav för företag på den högre nivån

- Ska lämnas till länsstyrelsen tillsammans med säkerhetsrapporten.
- Ska uppdateras och övas minst vart tredje år eller oftare
 - "Måste" samordnas med kommunala förvaltningar!
- Skriftligt dokument som verksamhetsutövaren upprättar i samråd med kommunen
 - Bör vara ett utdrag ur företagets nödlägesplanering i verksamhetsledningssystemet.
- Uppgifter om hur den interna beredskapen är organiserad och hur en allvarlig kemikalieolycka ska hanteras.

Syfte och mål med den interna planen

- Avgränsa och ingripa mot olyckor så att följderna minimeras och de skador som kan orsakas på människor och miljö begränsas
 - Egen insatsstyrka, utrymningsorganisation, samariter, etc.
- Vidta nödvändiga åtgärder för att skydda människor och miljö från följderna av allvarliga olyckor
 - Länsor, stänga dagvatten, samla upp släckvatten, mm.
- Lämna nödvändig information till allmänheten samt till berörda verksamheter, organisationer och myndigheter i området
 - ”Stänga dörrar och fönster”, etc.
- Vidta åtgärder för att återställa och sanera miljön efter en allvarlig olyckshändelse.

Den interna planen ska minst innehålla:

- Vem som initierar, samordnar och leder interna insatser.
 - Brandskyddsansvarig, ledningen, annan?
- Kontaktperson med kommunen avseende kommunens plan för räddningsinsatser.
 - Kan vara många kommunala förvaltningar.
- Beskrivning av åtgärder, utrustning och resurser.
 - Behov bygger på dimensionerande risker
- Varningssystem och de åtgärder som ska vidtas inom verksamheten.
 - VMA, Rakel, etc
- Alarmering till kommunen samt vilka uppgifter som ska lämnas.
- Samverkan med kommunens organisation för räddningstjänst.
- Rutiner för personalens utbildning och övning.

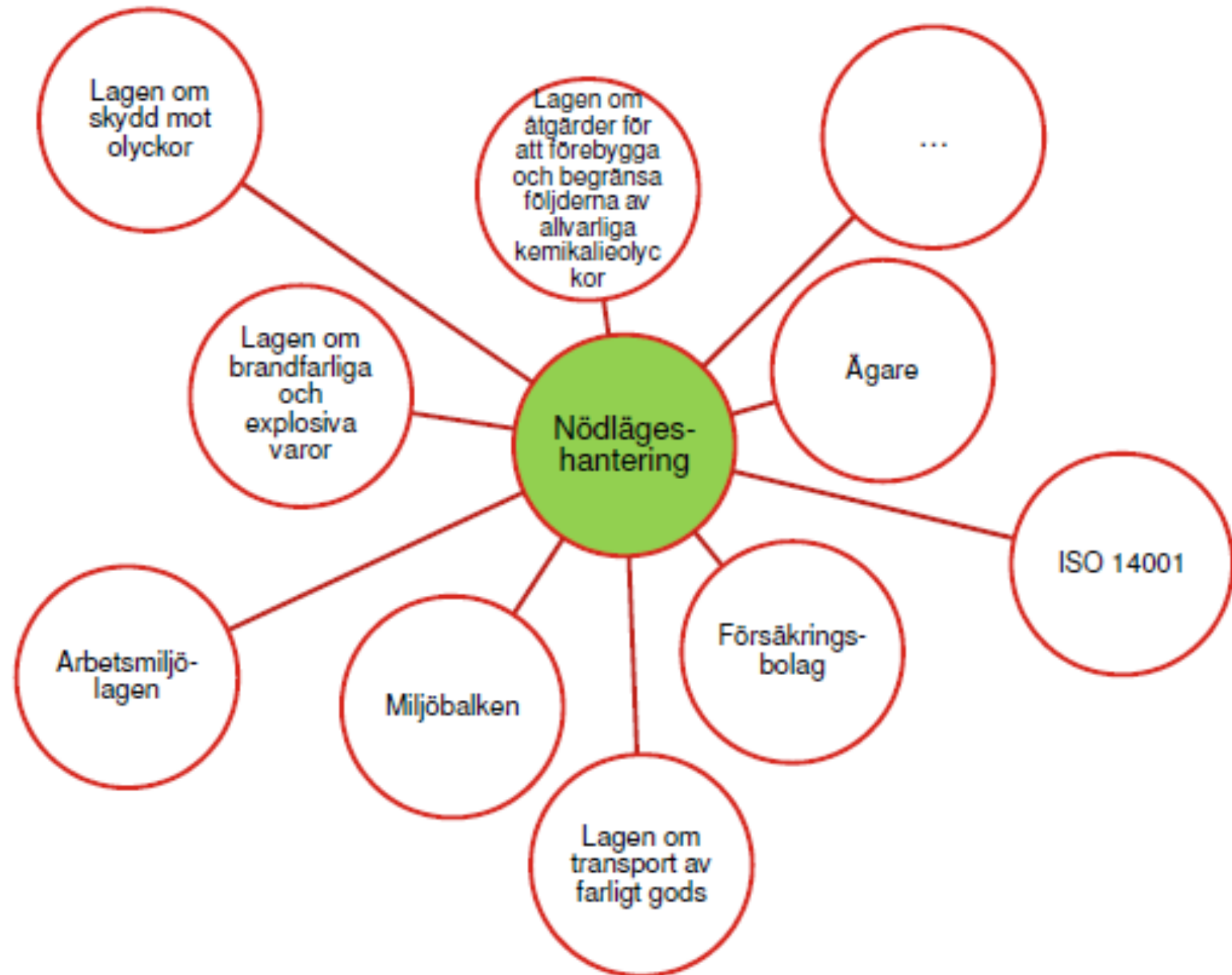
”Grannsamverkan”

- Om utredningen visar att två eller fler verksamheter påverkar varandra ska verksamhetsutövarna **utbyta** lämplig
- Verksamhetsutövarna ska **gemensamt** ta fram informationen och lämna den till den kommun.....
- **Tillsynen** bör här omfatta att kontrollera att/hur informationsutbyte har skett

Tillsyn

Viktiga uppföljningspunkter enligt tillsynsvägledningen:

- interna planen beaktar alla relevanta olycksscenarier
- har arbetats fram i samråd med kommunen, de anställda och annan personal som kan påverka säkerheten



Så, vad behöver vi för att hantera ett nödläge?

1. Veta vad som kan hända (Riskbedömning)
 2. Beskriva de dimensionerande händelserna (Konsekvensutredning)
 3. Beskriva vad som krävs för att hantera händelserna (Åtgärdsplaner, instruktioner, mm)
 4. Dokumentera nödlägeshanteringen (div. "XXX"-planer)
 5. Informera och utbilda (internt och externt)
 6. Öva, öva och åter öva...
 7. Börja om.....
-
- **UTGÅ FRÅN ER EGEN VERKSAMHET OCH DESS BEHOV!**
 - **CHECKA AV MOT LAGAR, STANDARDER OCH EGENKRAV!**

Worst-Case eller troligt Worst-Case?

Enl MSBFS 2014:2:

”Analysen av riskerna bör innehålla hela skalan av möjliga scenarier för sådana olyckor som kan medföra allvarliga skador på människor eller miljön, från mer sannolika scenarier till värsta trovärdiga scenario”

Enl. Handbok Handlingsprogram

”Identifiering och bedömning av riskerna för allvarliga olyckshändelser.”

Enl. Handbok Säkerhetsrapport

”Riskbedömning enligt ISO 31 000.....”

**Risk för subjektiva bedömningar,
stå på er!**

